

<b>Møtets art</b>	Folkehelseforum
<b>Møtedato</b>	19.06.2023
<b>Deltakere</b>	Elin Jacobsen, Hilde Forsmo, Laila Rognaldsen, Vilde Stangeland
<b>Møteleder</b>	Vilde Stangeland
<b>Referent</b>	Vilde Stangeland

## Referat

<b>Sak nr.</b>	<b>Tema:</b> Revidering av <i>Oversiktsdokument over helsetilstand og påvirkningsfaktorer</i>	<b>Frist:</b>	<b>Ansvar:</b>
----------------	---	---------------	----------------

Oversiktsdokument over helsetilstand og påvirkningsfaktorer gir en oversikt og befolkningens helsetilstand og forhold som påvirker denne i Færder kommune. Gjennom oversiktsdokumentet identifiserer kommunen sine folkehelseutfordringer. Dokumentet skal gi en helhetlig oversikt, og inngå som en del av kunnskapsgrunnlaget som danner grunnlaget for utformingen av den kommunale planstrategien. Oversiktsdokumentet skal revideres og behandles politisk sammen med planstrategien for hver valgperiode.

Oversiktsdokumentet skal være et beslutningsgrunnlag for politikerne og en databank for administrasjonsarbeid, med status, trender og utvikling over tid. Det er viktigere at kunnskapen er relevant, lettfattelig og godt beskrevet, fremfor et kjempestort dokument det er vanskelig å navigere- og identifisere hovedtrekk i.

Forskrift om oversikt over folkehelsen § 3 a-f stiller krav til at kommunens fireårige oversiktsdokument skal inneholde opplysninger om –og vurderinger av:

- Befolkningssammensetning
- Oppvekst og levekårsforhold
- Fysisk, biologisk, kjemisk og sosialt miljø
- Skader og ulykker
- Helserelatert atferd
- Helsetilstand

Innenfor disse temaene skal forumet basert på lokalkunnskap og lokale behov vurdere hvilke indikatorer som inkluderes i dokumentet. Folkehelseforum mener at dagens oversiktsdokument har en hensiktsmessig utforming og oppbygning, der hvert tema knyttes opp mot FNs bærekraftsmål. Forumet ønsker å beholde denne strukturen, som vil si at revidering av dokumentet skal ta utgangspunkt i dokumentet som foreligger og oppdatere statistikk.

Figuren nedenfor viser at befolkningssammensetning skal være utgangspunkt for å vurdere annen informasjon. Forslag fra Folkehelseforum er at dokumentet innledningsvis (1./2.kap.) bør fortelle noe om hva som er en god befolkningssammensetning og et godt helsefremmende samfunn, og deretter beskrive status i Færder og si noe om hva som skal til for en helsefremmende befolkningssammensetning i Færder.



Med utgangspunkt i figuren ovenfor bør det vurderes å endre rekkefølgen på kapitlene i tråd med figuren. Det vil si:

#### Kap. 1 Innledning

#### Kap. 2 Folkehelse og folkehelsearbeid

Grunnlag (3. Befolkningssammensetning) → Påvirkningsfaktorer (4. Oppvekst og levekår 5. Fysisk, biologisk, kjemisk og sosialt miljø 6. Helserelatert atferd) → Helsesituasjon (7. Skader og ulykker 8. Helsetilstand).

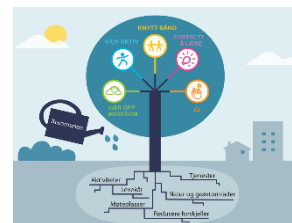
**Videre vil forumet forsterke kapitlene med følgende temaer/indikatorer:**

#### Kap. 1 Innledning:

- Befolkningssammensetning. Beskrive hva et godt og helsefremmende samfunn består av, og gi et bilde av status i Færder.
- Forforståelse av dokumentet. Beskrive **hvorfor** vi har et oversiktsdokument, og forklare hva det skal brukes til.

#### Kap. 2 Folkehelse og folkehelsearbeid:

- Helsekompetanse. Bytte ut *Health Literacy* med *Helsekompetanse*. Forenkle og forklare.
- Helsefremmende arbeid og helsefremmende samfunn. Knytte opp mot helhetlig plan for oppvekst, helhetlig plan helse og mestring, frivillighetsstrategi. (m.m?)
- Kommune 3.0
- Livskvalitet: Vær oppmerksom, vær aktiv, knytt bånd, fortsett å lære, gi



#### Kap. 4 Helsetilstand

- Ensomhet og relasjoner
- Helsetilstand og helsekompetanse blant innvandrere

#### Kap. 6 Oppvekst og levekår

- Inntektsulikhet og sosioøkonomisk status.

#### Kap. 8 Helserelatert atferd

- Kosthold og fysisk helse. Færder ligger bedre an enn gjennomsnittet, men hvilke grupper gjelder det, og kan vi se sosiale forskjeller?
- Alkoholforbruk og rusmidler
- Doping og kroppspress

**Kunnskapskildene som skal benyttes i henhold til folkehelseloven:**

1. Opplysninger fra statlige myndigheter
2. Kunnskap fra kommunens helse- og omsorgstjenester
3. Lokalkunnskap om faktorer og utviklingstrekk som kan virke inn på befolkningens helse

Alle tre datakilder skal benyttes til innhenting av informasjon, da de ulike datakildene gir ulik type informasjon (kvantitativ og kvalitativ), og utfyller hverandre.

**Kilder for datainnsamling og statistikk:**

- Framsikt
- Kommunebarometeret
- KS Fremtidsverktøy 2040
- Folkehelseundersøkelse VTFK 2021
- Ungdata fylkesnivå 2021
- Ungdata pluss 2023
- Ungdata 2024
- Folkehelseprofilen 2023/2024
- Kommunehelsestatistikk bank
- Oppvekstbarometeret
- SSB
- NAV
- IMDI
- Dødsårsaksregisteret
- Skadeforebyggende forum
- Av-og-til
- Kreftregisteret
- Diabetesforbundet
- LHL
- Nasjonalforeningen demens
- Politiet - vold i nære relasjoner
- Miljørettet helsevern i Vestfold og Telemark
- Antidoping Norge
- Helsedirektoratet kostråd (nye kostråd 2024)
- Kvalitative data fra tjenestene: barnevern, helsestasjon, oppvekst, Leve hele livet kunnskapsgrunnlag, omsorgstjenestene.

**Fremdriftsplan**

Fremdriftsplan utformes ut ifra når tall og statistikk publiseres. Nedenfor vises en foreløpig oversikt over publisering av nøkkelinformasjon.

**Publiseringer av tall og statistikk 2023/2024**

	August	September	Oktober	November	Desember	Januar	Februar	Mars	April	Mai
<b>Ungdata pluss</b>		X	X							
<b>Ungdata 2024</b>									X	
<b>Kommune- barometeret</b>		X								
<b>Kommunehelsa- statistikk bank</b>							X			
<b>Folkehelseprofil</b>							X			
<b>Oppvekstprofil</b>							X			
<b>Årsrapport forebyggende helsetjenester</b>								X		
<b>Årsrapport barneverntjeneste</b>								X		
<b>Ferdigstilling av oversiktsdokument over helsetilstand og påvirkningsfaktorer</b>										X

Fordeling av ansvarsområde og frister jobbes videre med, og diskuteres i neste møte med folkehelseforum august/september 2023.

### Mandat for folkehelseforum i Færder kommune

Folkehelseloven skal bidra til en samfunnsutvikling som fremmer folkehelse, herunder utjevner sosiale helseforskjeller. Kommunalt folkehelsearbeid er kommunens innsats for å fremme befolkningens helse, trivsel, gode sosiale og miljømessige forhold samt å bidra til å forebygge psykisk og somatisk sykdom, skade eller lidelse. Folkehelse er sektorovergripende.

Færder kommune organiserer sitt folkehelsearbeid gjennom et tverrsektorielt sammensatt folkehelseforum som ledes av folkehelsekoordinator. Folkehelseforum skal bidra til at folkehelse fremmes innen de oppgaver og med de virkemidler kommunen er tillagt, herunder ved lokal utvikling og planlegging, forvaltning og tjenesteyting. Folkehelseforumet skal også bidra til at kommunen medvirker til at helsemessige hensyn blir ivaretatt av andre myndigheter og virksomheter. Folkehelseforumet kan medvirke gjennom blant annet råd, uttalelser, samarbeid og deltagelse i planlegging. Utvalget sitter i en periode på to år. Utvalget møtes minst fire ganger i året.

Folkehelseforumet er ikke en organisatorisk enhet eller et organ med vedtaksmyndighet. Folkehelsearbeidet blir styrt fra kommunedirektøren via linjelederne. Leder i folkehelseforum har ansvar og myndighet til å tilrettelegge for og styre møtene i utvalget.

### Oppgaver for folkehelseforumet

#### Samarbeids- og rådgivende organ

Folkehelseforumet skal være et samarbeids- og rådgivende organ innen folkehelsearbeidet og bidra til informasjonsutveksling og samordning slik at lederne kan bedre utføre sine oppgaver som er knyttet til folkehelsearbeidet.

#### Oversikt over helsetilstand og styringskrav

Folkehelseforumet skal sikre at kommunen har nødvendig oversikt over helsetilstanden i befolkningen og faktorer som kan virke inn på denne (Oversiktsdokumentet). Forumet skal se til at kommunen har oversikt over styringskrav innen folkehelsefeltet og gi innspill til planlegging og rapportering i forbindelse med styringssystemet i kommunen.

#### Årsplan

Folkehelseforumet skal lage årsplaner for bruk av partnerskapsmidler på grunnlag av Oversiktsdokumentet. Årsplanen beskriver også tiltak med finansiering fra fylkeskommunen for Trygge lokalsamfunn.

#### Plan og bygningsloven § 10-1

Folkehelseforumet skal sikre at oversikten i Oversiktsdokumentet inngår i kommunens planstrategi.

#### Miljørettet helsevern

Miljørettet helsevern omfattes av Folkehelseloven. Kommuneoverlegen er kontaktleddet mellom folkehelseforumet og miljørettet helsevern, og folkehelseforumet representeres i kommunens miljørettede helsevern av kommuneoverlegen.

### **Beredskap**

Beredskap omfattes av Folkehelseloven. Kommuneoverlegen er kontaktleddet mellom folkehelseforumet og kommunens beredskap.

### **Internkontroll**

Kommunen skal føre internkontroll for å sikre at kravene i Folkehelseloven overholdes.

### **Rapportering**

Leder i folkehelseforumet lager saksliste og referat til hvert møte.

Referat skal legges på kommunens hjemmeside  
og W:\AlleDelt\AKL\AKL-Stab\Folkehelse\Folkehelse\Folkehelseforum.

### **Evaluering**

Mandat og deltagelse i utvalget skal evalueres årlig samtidig som rapportering til fylkeskommunen om bruk av partnerskapsmidler utformes.

### **Folkehelseforumets sammensetning**

Folkehelseforumet består av faste deltagere som på denne måten får ansvar for at folkehelse-utfordringer følges opp i tjenestene. På enkeltområder/-saker kan utvalget trekke inn andre ressurspersoner.

- 1 Elin Jacobsen - Samfunnsmedisin
- 2 Lena Sjølie - Helse
- 3 Tron Myren - Kommuneplan
- 4 Hilde Forsmo - Oppvekst, forebygging
- 5 Tore Birkeland - Kultur, idrett, frivillighet
- Vilde Stangeland - Folkehelse

Folkehelseforumet må besitte kunnskap om:

- Påvirkningsfaktorer av fysisk, psykisk og sosial art
- Beskyttelsestiltak
- Helseopplysning
- Deltagelse i planprosesser og andre samarbeidsformer
- Bruk og analyse av helsestatistikk
- Forvaltning av helselovgivningen
- Organisering av tjenestetilbud, samhandling mellom nivåene
- Samfunnsmedisinsk kompetanse

### **Oppgaver for folkehelsekoordinator**

Lede folkehelseforumet

Være kontaktledd mellom folkehelseforumet og kommunedirektørens ledergruppe

Sikre politisk forankring via kommunedirektørens ledergruppe

Være kontaktledd til kommunens sektorer og frivillige organisasjoner, og koordinere oppstart av folkehelse tiltak



på tvers av avdelinger og virksomheter

Være kontaktledd til Fylkeskommunens folkehelseavdeling, ansvarlig for partnerskapsavtalen

### **Organisering**

Folkehelseforumet er ikke en organisatorisk enhet eller et organ med vedtaksmyndighet. Folkehelsearbeidet blir styrt fra kommunedirektøren via linjelederne. Leder i folkehelseforum har ansvar og myndighet til å tilrettelegge for og styre møtene i utvalget.